



**farmaindustria**

Innovamos para las personas

**I+D**

en la Industria  
Farmacéutica  
**2025**

Febrero 2026



## Índice de contenidos:

• <a href="#"><u>Características de la encuesta</u></a>	<a href="#"><u>3</u></a>
• <a href="#"><u>Evolución de la inversión en I+D</u></a>	<a href="#"><u>4</u></a>
• <a href="#"><u>Evolución del personal en I+D</u></a>	<a href="#"><u>5</u></a>
• <a href="#"><u>Cualificación del personal empleado en I+D</u></a>	<a href="#"><u>6</u></a>
• <a href="#"><u>Desglose de la inversión en I+D por fase de investigación</u></a>	<a href="#"><u>8</u></a>
• <a href="#"><u>Inversión en I+D por localización: intramuros &amp; extramuros</u></a>	<a href="#"><u>9</u></a>
• <a href="#"><u>Distribución geográfica de la inversión en I+D intramuros</u></a>	<a href="#"><u>11</u></a>
• <a href="#"><u>Distribución geográfica de la inversión en I+D extramuros</u></a>	<a href="#"><u>12</u></a>
• <a href="#"><u>Inversión en investigación clínica: Distribución por fases</u></a>	<a href="#"><u>17</u></a>

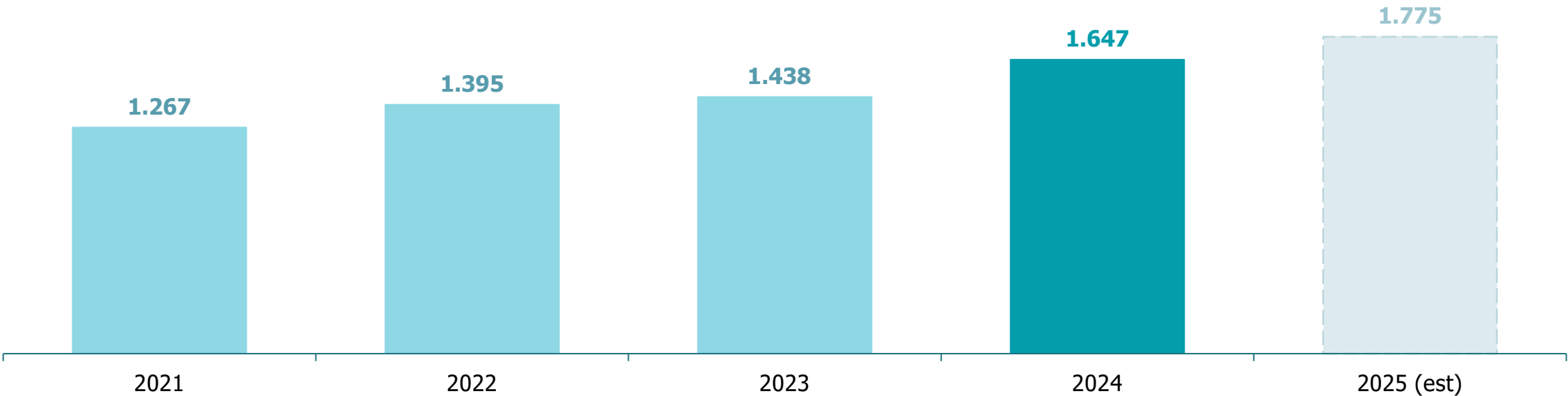
## Características de la encuesta:

- Resultados de la **Encuesta sobre inversiones en I+D (EID 2025) a laboratorios asociados a Farmaindustria.**
- **Recogida de datos: octubre - noviembre 2025.**
- Los **datos presentados** están elevados a la **totalidad de la industria farmacéutica** conforme a las premisas que se detallan a continuación y se refieren exclusivamente a las fases de investigación y desarrollo (I+D); **no incluyen por tanto la inversión en innovación (“i”).**
- Dentro del término “**inversión en I+D**” se agrupan tanto las inversiones o **gastos de capital** (inversión en equipos y activos materiales e inmateriales) como los **corrientes** (gastos de personal, servicios de terceros, etc.) a fin de reflejar en su totalidad el esfuerzo inversor en investigación y desarrollo del sector, de manera homologable con el resto de las estadísticas oficiales.
- **Respuestas recibidas: 54 grupos empresariales, representativos de aproximadamente del 84,2% de la inversión pública en medicamentos originales**, a los que se añade la estimación de la inversión en I+D de las compañías no asociadas a Farmaindustria y de la no respuesta, sobre la base de datos Profarma y de la CNMV, para obtener la cobertura del **total de la industria farmacéutica.**



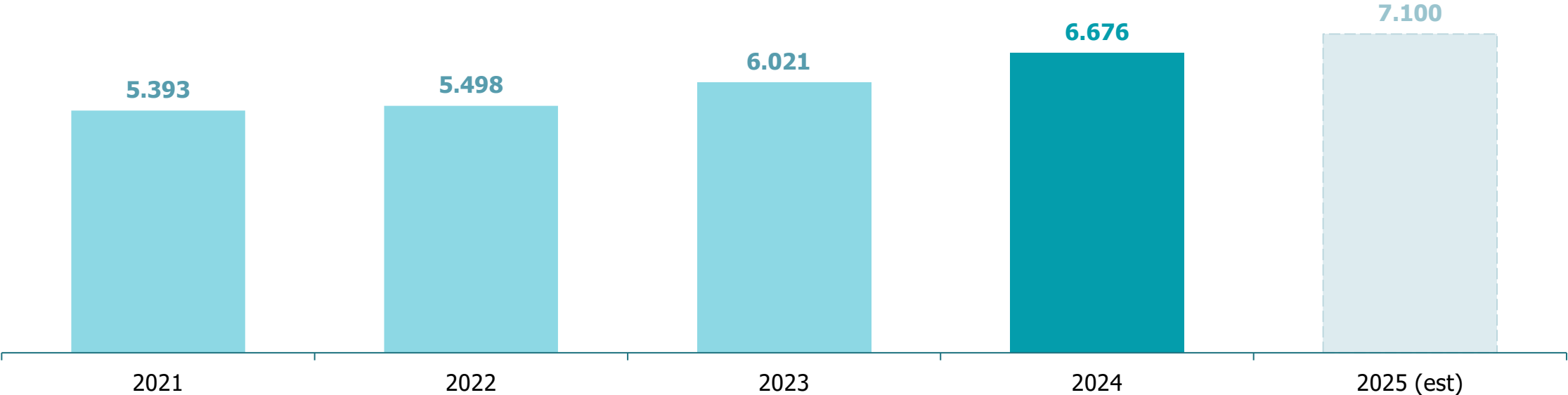
## Evolución del personal en I+D (2021-2025):

- La **inversión en I+D** realizada por las compañías farmacéuticas establecidas en nuestro país **alcanzó en 2024** un total de **1.647,1 millones de euros**, cifra que supone un crecimiento del **+14,5% respecto a la inversión registrada en 2023**.
- Asimismo, y según las previsiones realizadas por las compañías en el último trimestre del año, **la inversión en I+D de la industria farmacéutica española crecería un +7,7% adicional en 2025**, lo que, de cumplirse, **situaría la inversión en 1.775 millones de euros**.



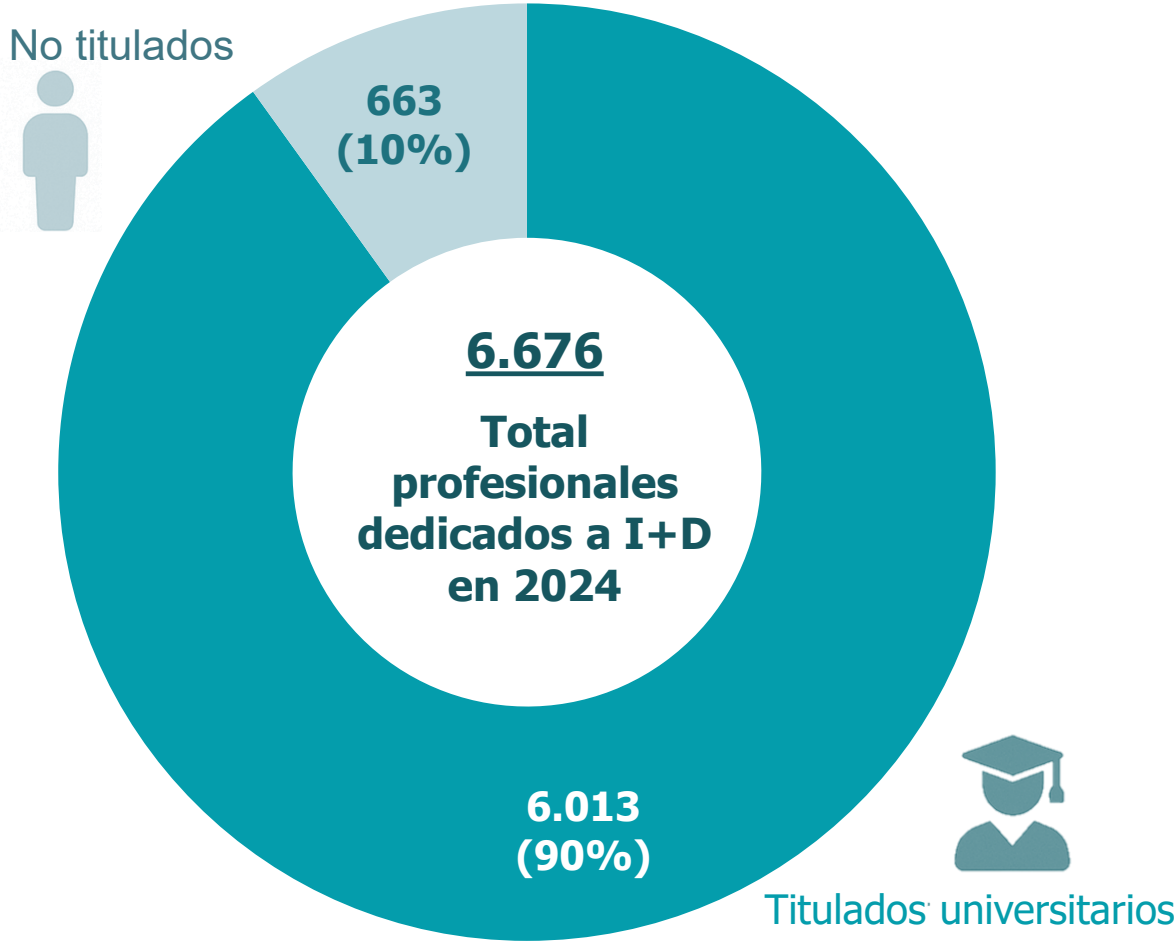
## Evolución de la inversión en I+D (2020-2025):

- El **empleo directo** en investigación y desarrollo (I+D) de la industria farmacéutica en España registró en 2024 un crecimiento del **+10,9%**, hasta alcanzar los **6.676 profesionales**.
- Además, el **empleo directo** en I+D de la industria farmacéutica en España registraría en **2025** un crecimiento del **+6,6%**, **alcanzando los 7.100 profesionales**. Este avance consolida el papel del sector como uno de los motores del empleo cualificado y la generación de conocimiento en el país.



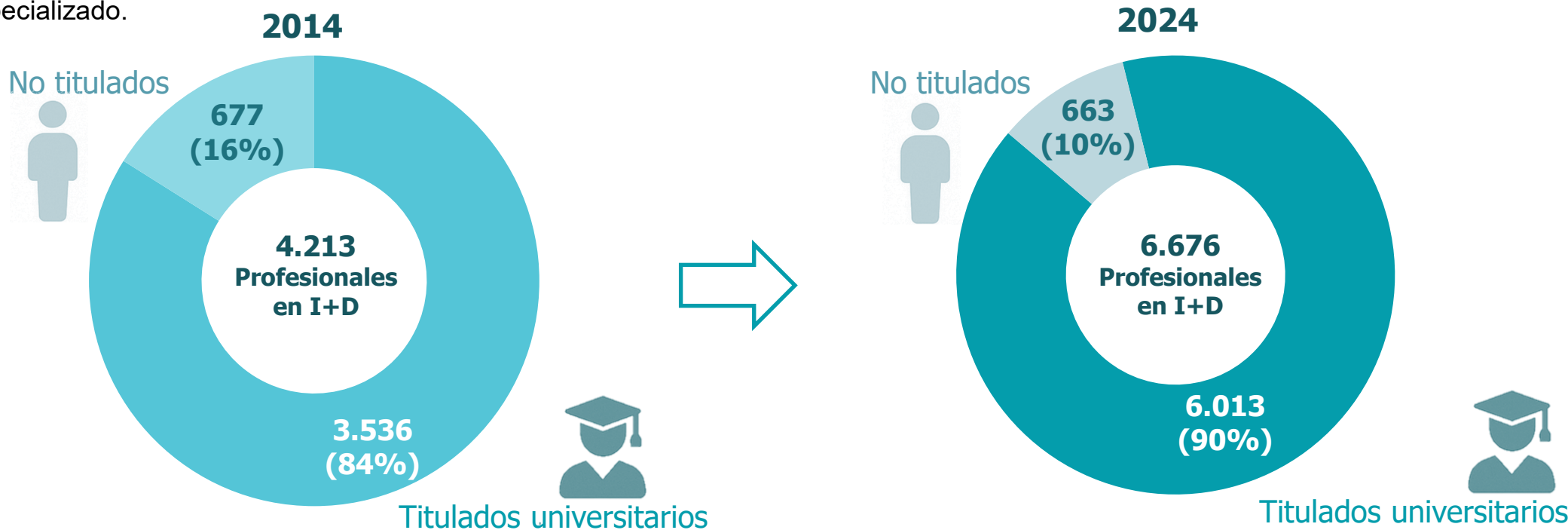
## Cualificación del personal empleado en I+D:

- En 2024, la industria farmacéutica en España mantuvo su firme apuesta por la alta **cualificación del personal investigador**, alcanzando un **90% de titulados universitarios** (licenciados, grados y doctores) entre sus profesionales dedicados a I+D.



## Evolución de la cualificación del personal en I+D (2014-2024):

- La **cualificación de la plantilla investigadora** de la industria farmacéutica, uno de los rasgos más distintivos del sector, continúa en ascenso. **Más de 6.000 titulados universitarios** desarrollan su actividad en los departamentos de I+D de las compañías farmacéuticas que operan en España, lo que supone un incremento del **+11% respecto al año anterior**. En la última década, el peso de estos profesionales sobre el total del personal dedicado a investigación ha aumentado en seis puntos porcentuales, consolidando la apuesta del sector por el talento altamente especializado.



## Desglose de la inversión en I+D por fases de investigación:

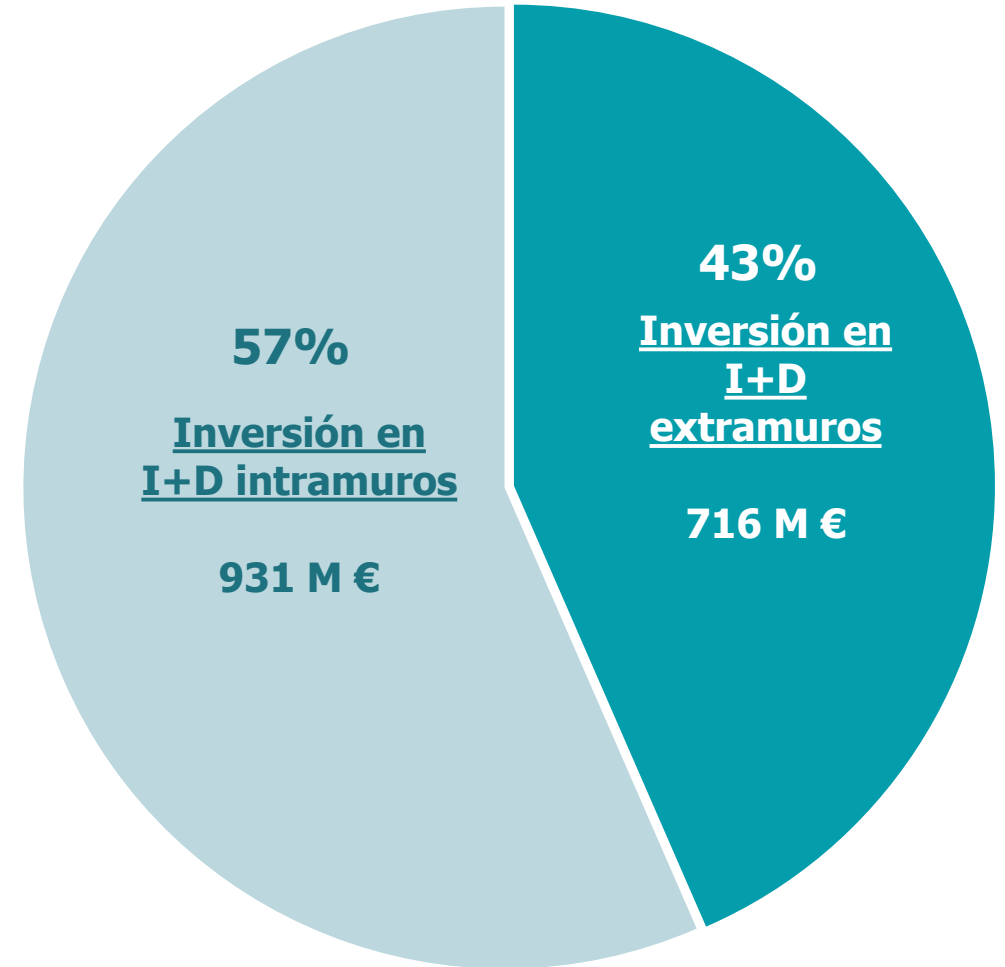
- El **61% de los 1.647 M€ destinados a I+D en 2024 se dedicaron a ensayos clínicos** (1.003 millones de euros), la partida con mayor volumen de inversión, que experimentó un **crecimiento del +11,4% respecto al año anterior**.
- Adicionalmente, se invirtieron **175 M€ en investigación básica**, que se consolida como la **segunda área con mayor dotación de recursos** dentro del esfuerzo investigador del sector.





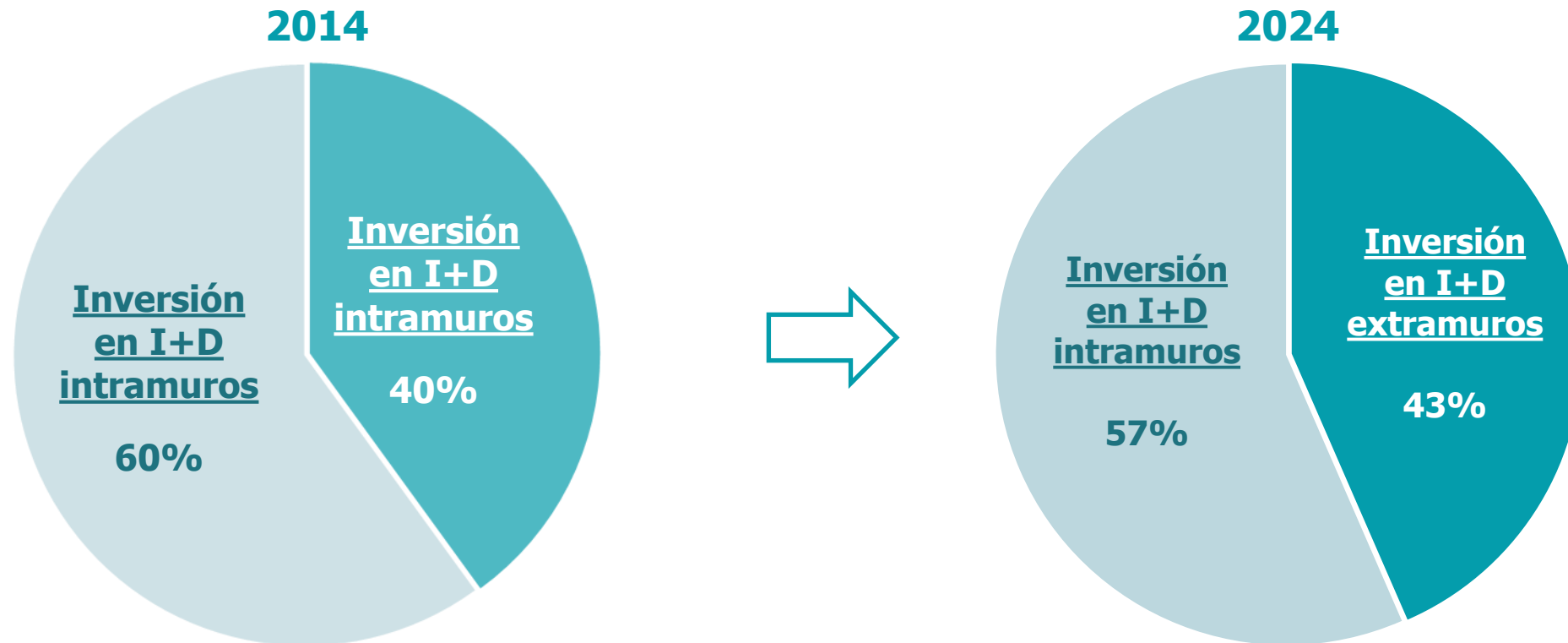
## Inversión en I+D por localización: intramuros y extramuros

- En **2024**, la inversión en I+D ejecutada directamente en los centros de investigación de las propias compañías (**I+D intramuros**) alcanzó los **931 millones de euros**, lo que representa el **57% de la inversión total en I+D** del sector.
- Asimismo, la industria farmacéutica destinó **716 millones de euros** a contratos de investigación con hospitales, universidades y centros públicos y privados (**I+D extramuros**). Esta aportación constituye un elemento clave para reforzar la sostenibilidad financiera de estas instituciones, **eleva la cualificación de sus profesionales y facilitar el acceso de los pacientes participantes en ensayos clínicos a tratamientos de vanguardia**.



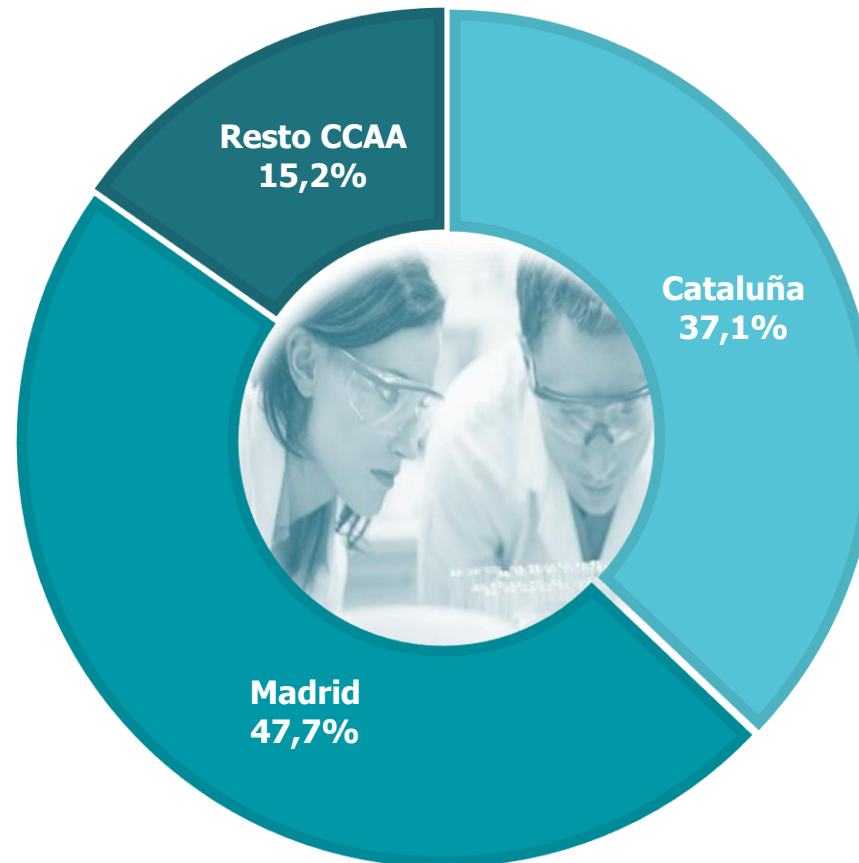
## Evolución de la inversión en I+D por localización: intramuros / extramuros

- La estructura de la inversión en I+D de las compañías farmacéuticas muestra en los últimos años un **crecimiento sostenido del peso de las colaboraciones externas (I+D extramuros)**, que representan ya el **43% de la inversión ejecutada**.



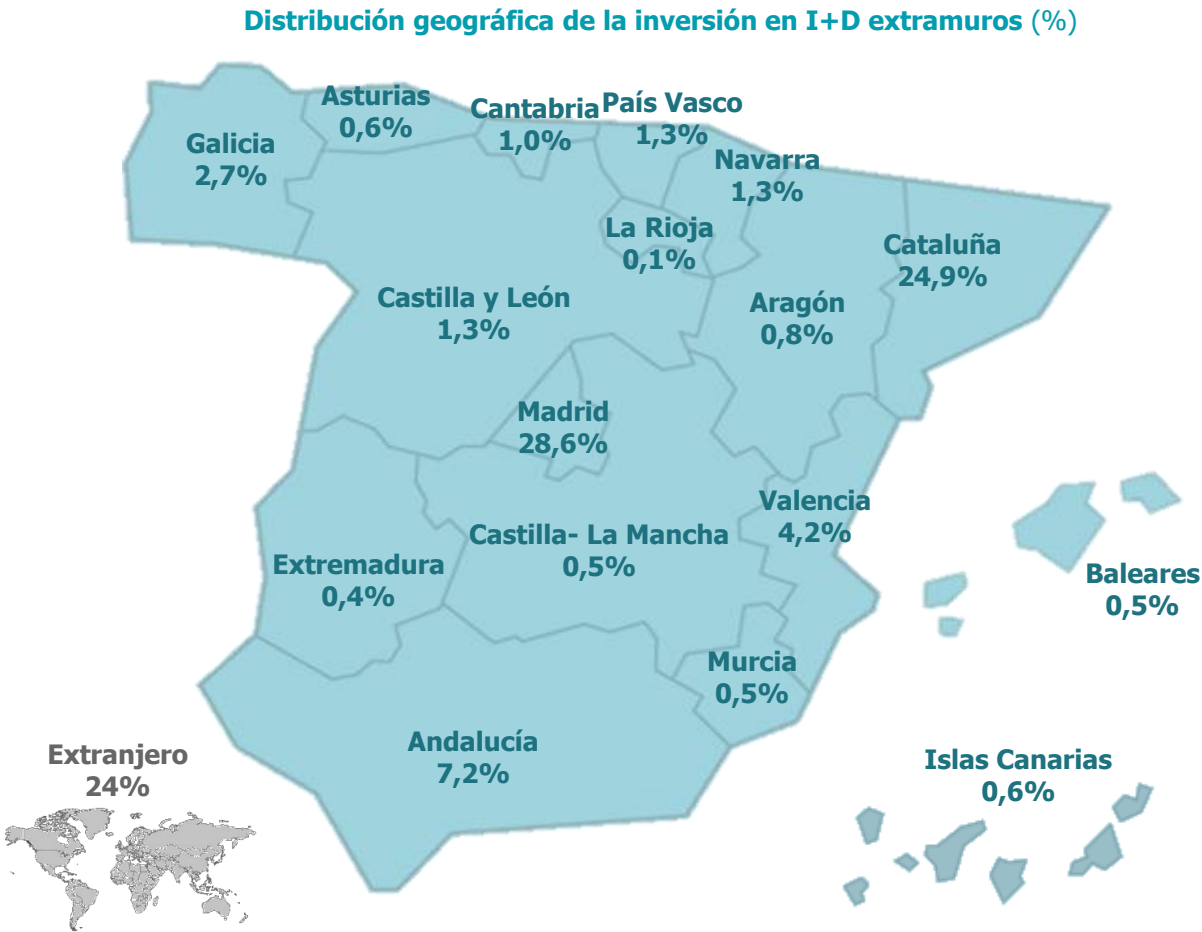
## Distribución geográfica de la inversión en I+D intramuros:

- En 2024, el 57% de la inversión total en I+D del sector fue ejecutada directamente en los centros de investigación de las propias compañías (**I+D intramuros**) alcanzando **los 931 millones de euros**.
- De esta inversión intramuros, el **47,7 % se concentró en la Comunidad de Madrid**, el **37,1 % en Cataluña** y el **15,2 % restante** en el conjunto de las demás comunidades autónomas.

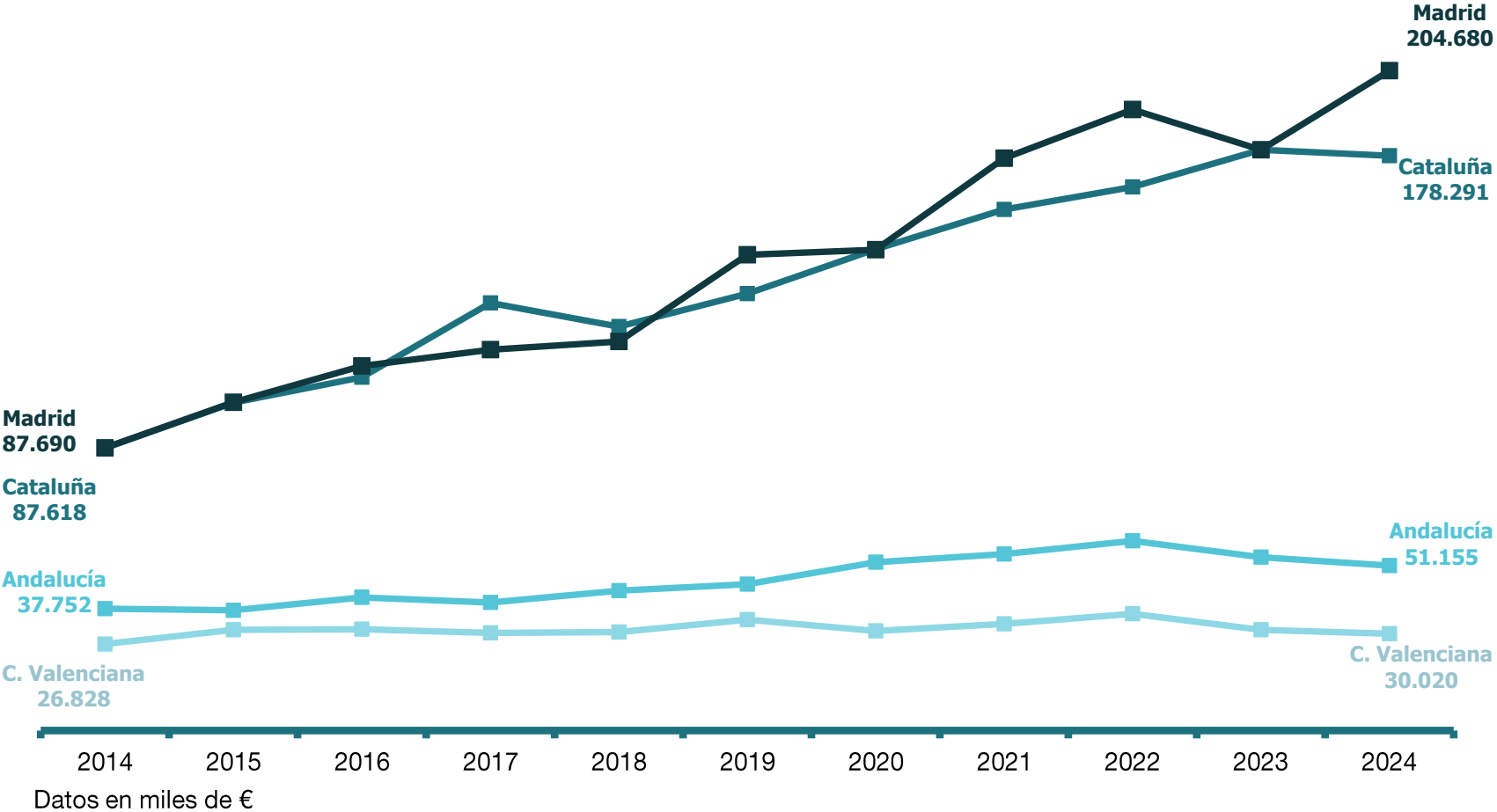
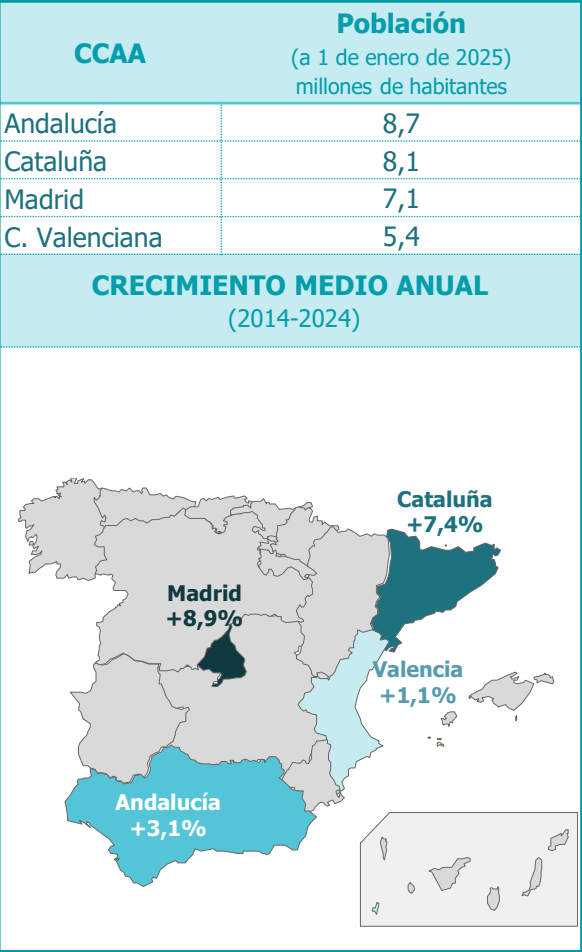


## Distribución geográfica de la inversión en I+D extramuros

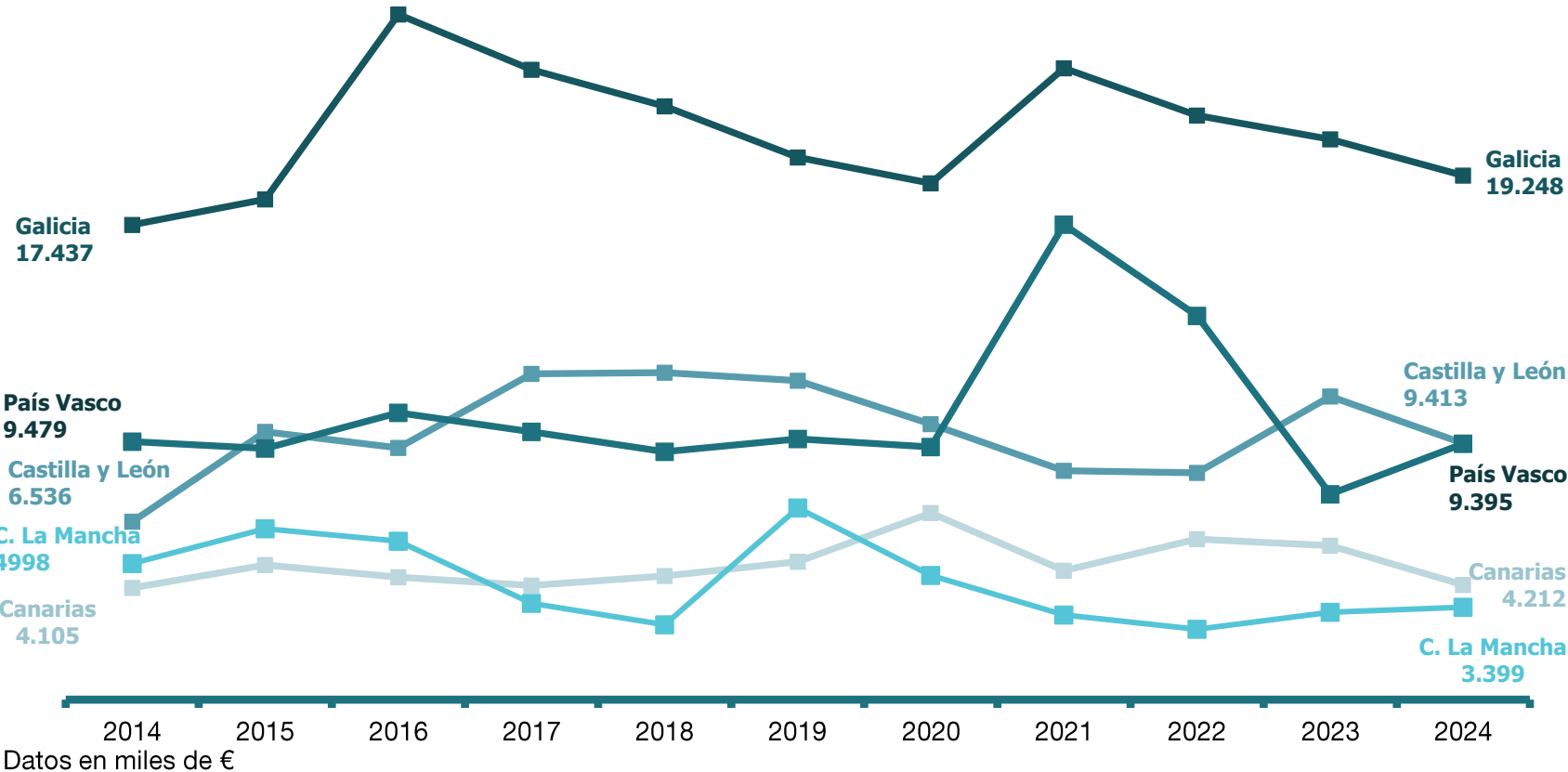
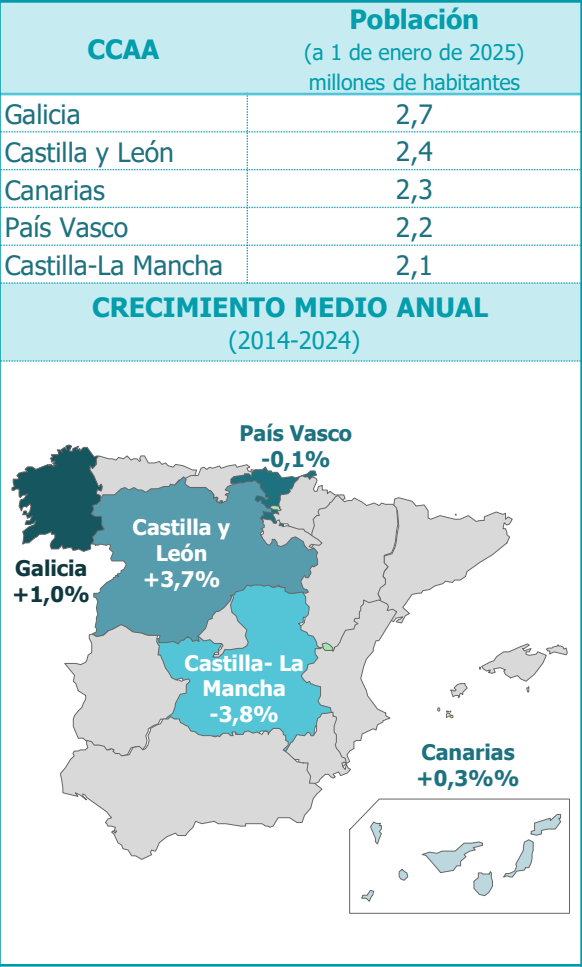
CCAA	I+D Extramuros (M€)
Nacional	715,8
Andalucía	51,2
Aragón	5,5
Asturias	4,1
Baleares	3,3
Islas Canarias	4,2
Cantabria	6,9
Castilla y León	9,4
Castila – La Mancha	3,4
Cataluña	178,3
C. Valenciana	30,0
Extremadura	2,9
Galicia	19,2
Madrid	204,7
Murcia	3,4
Navarra	9,0
País Vasco	9,4
La Rioja	0,4
Ceuta y Melilla	0,0
Extranjero	171,5



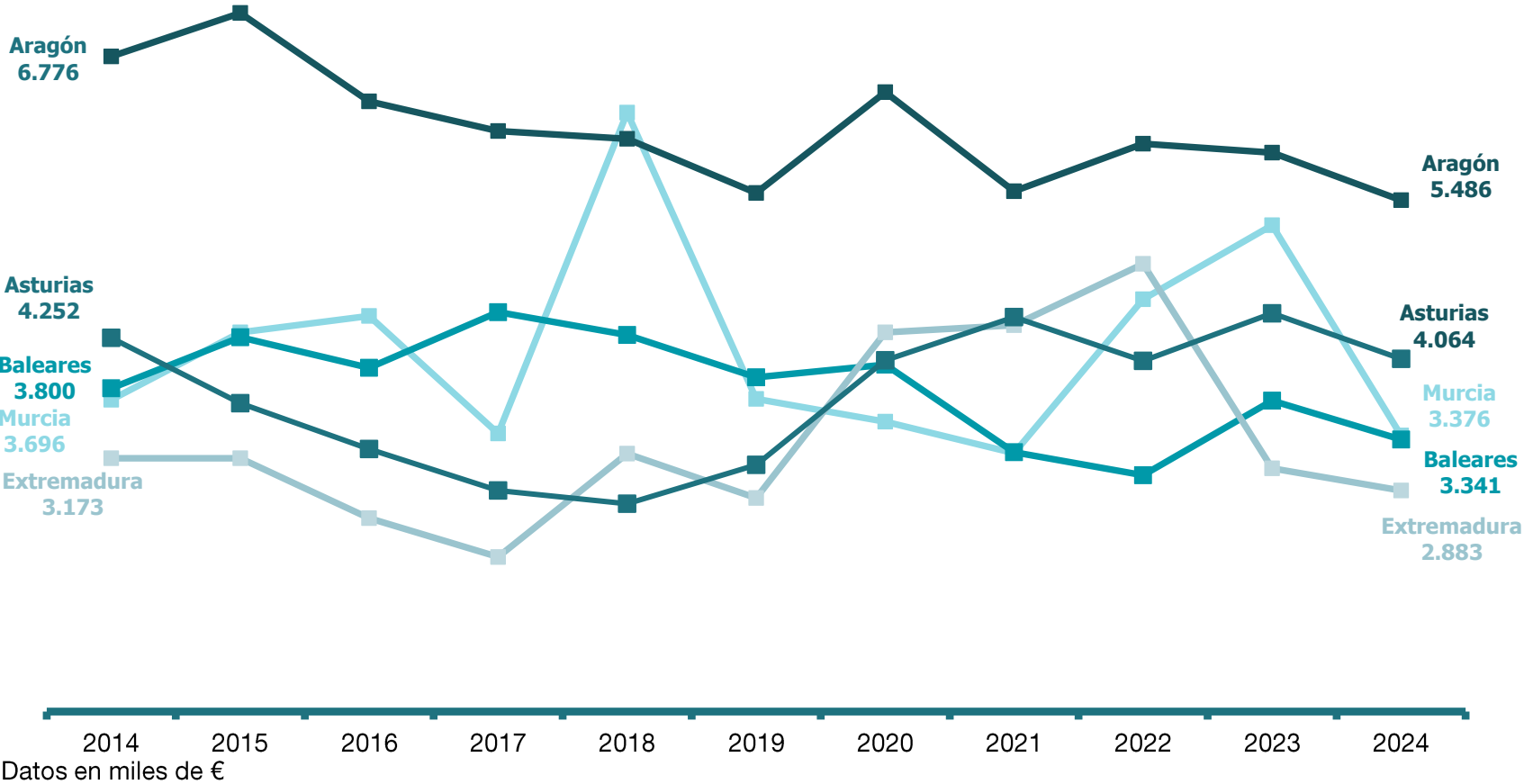
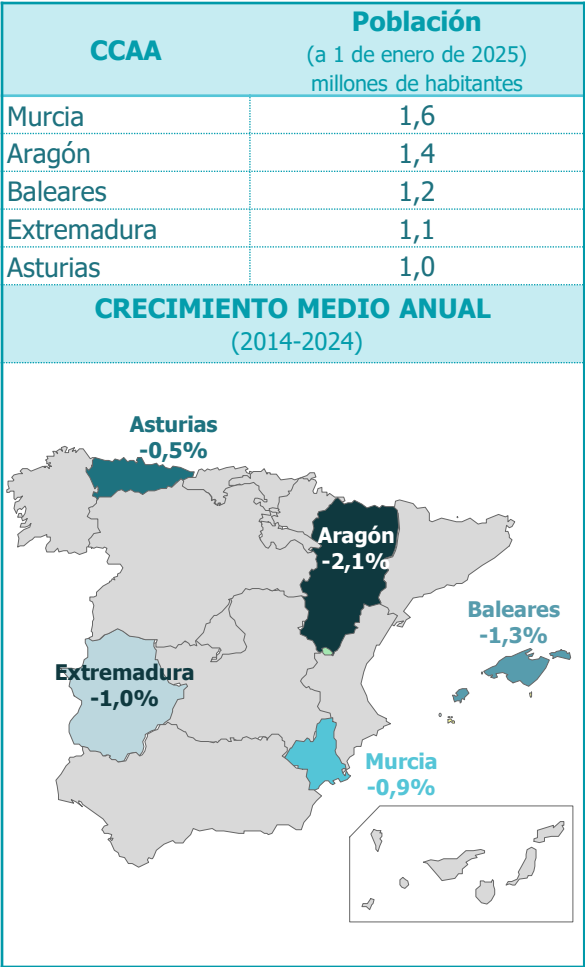
## Evolución de la inversión en I+D extramuros en las CCAA con más de 5 millones de habitantes



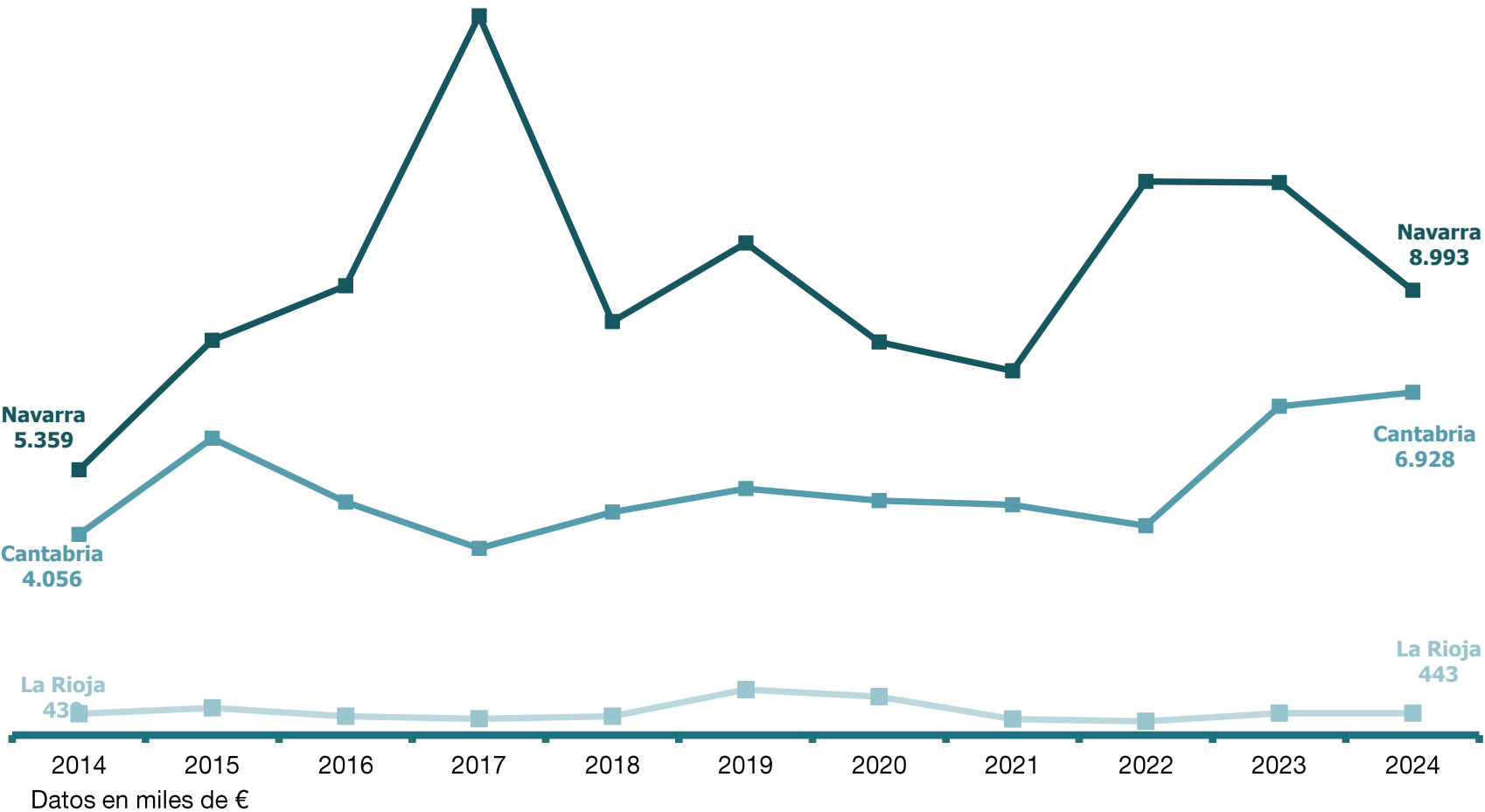
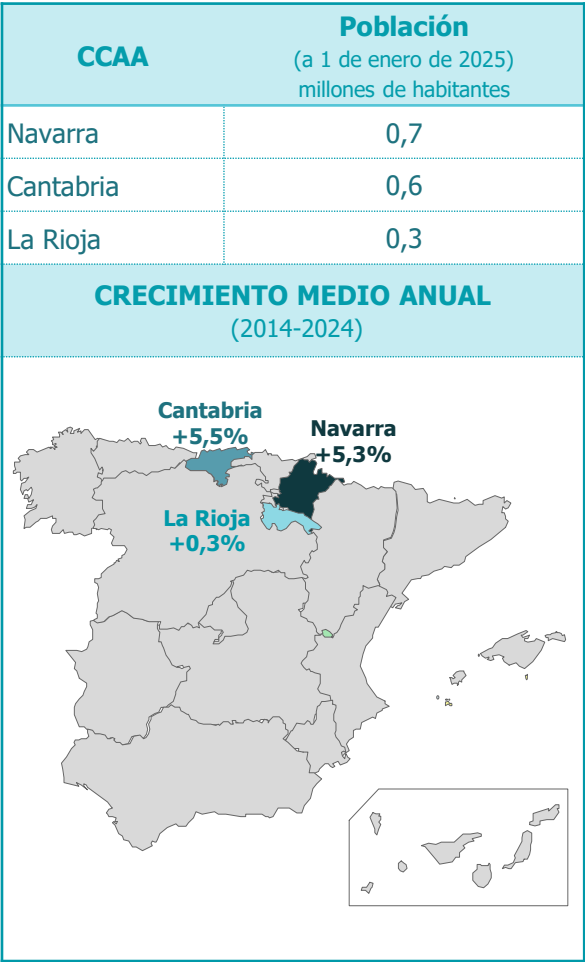
## Evolución de la inversión en I+D extramuros en las CCAA con entre 2 y 3 millones de habitantes



## Evolución de la inversión en I+D extramuros en las CCAA con entre 1 y 2 millones de habitantes



## Evolución de la inversión en I+D extramuros en las CCAA con menos de 1 millón de habitantes





## Inversión en investigación clínica: distribución por fases

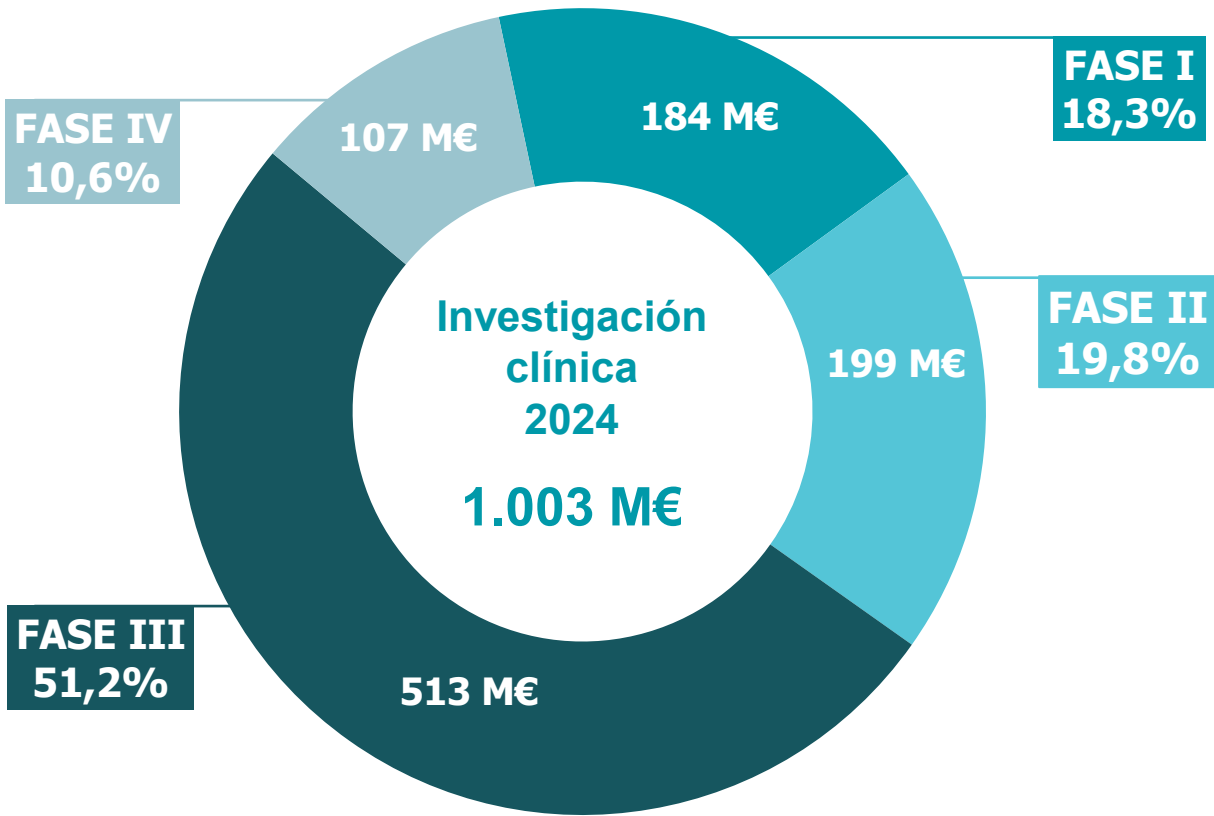
- En **2024**, la inversión en **investigación clínica** alcanzó los **1.000 millones de euros**. De esta cantidad, más del **38%** se destinó a **fases tempranas** de desarrollo (fases I y II), lo que equivale a **383 millones de euros**.



**NOTA:**

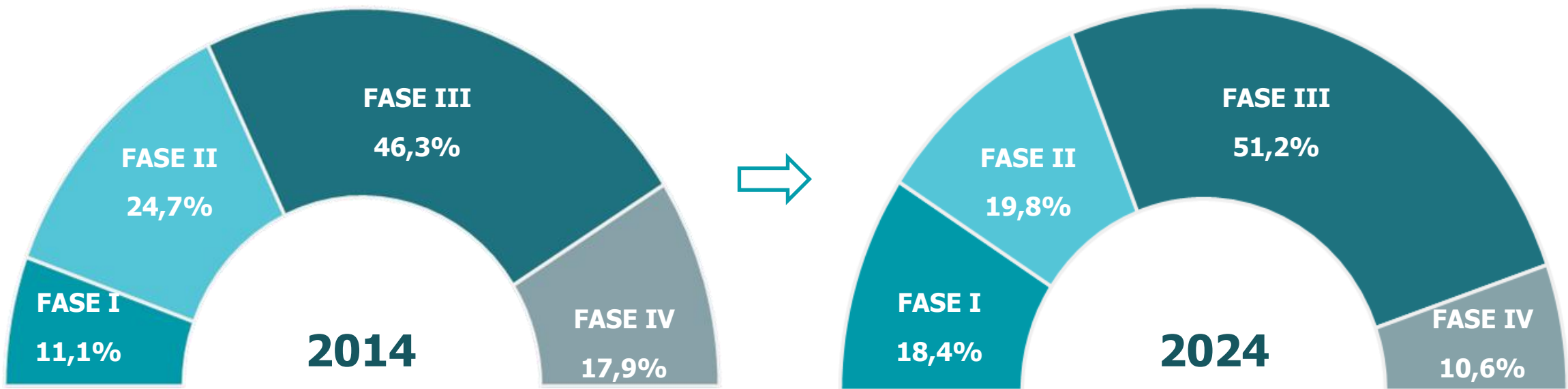
La **distribución por nº de ensayos clínicos** (fuente REec) es **distinta**:

- Las **fases I y II suponen el 59% de los ensayos** (frente al 38% de las inversiones en investigación clínica).
- Los **EECC en fase III el 35% de los EECC** (frente al 51% del importe destinado a clínica)
- Los **EECC en fase IV, el 6% del total de EECC** (vs 11% de las inversiones por la mayor n de pacientes).



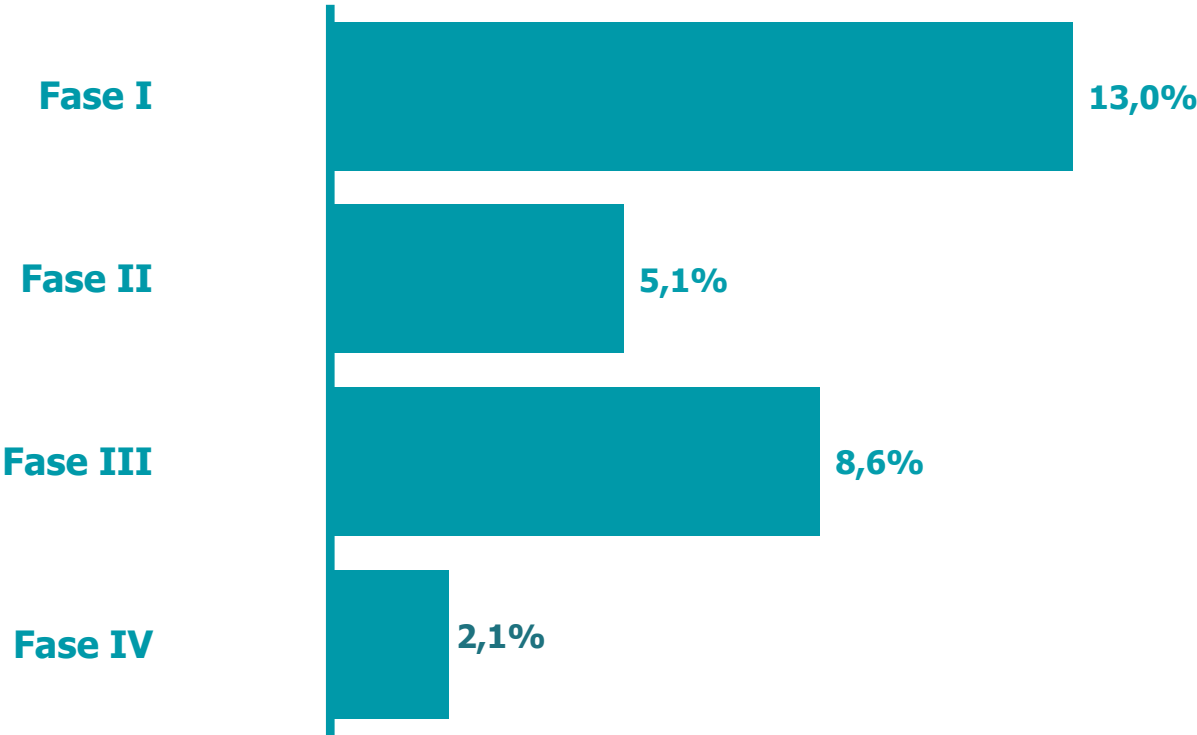
## Inversión en investigación clínica: evolución de la distribución de la inversión por fases

- En los últimos años se observa un **aumento gradual del peso de los ensayos en fases tempranas**, que crecen más de dos puntos porcentuales, pasando de representar el 35,8% en 2014 al 38,2% en 2024. Por su parte, **los ensayos de fase III incrementan su participación**, mientras que los de **fase IV reducen su peso relativo**, a pesar de que han seguido creciendo al ritmo del +2,1% a lo largo del periodo.



## Inversión en investigación clínica: tasa de variación media anual del gasto por fases (2014-2024)

- La inversión en investigación clínica llevada a cabo por la industria farmacéutica ha aumentado a un **ritmo medio anual acumulativo del +7,5%** en la última década, pasando de **487 millones de euros en 2014 a 1.003 millones de euros en 2024**.



## MÁS INFORMACIÓN



[prensa@farmaindustria.es](mailto:prensa@farmaindustria.es)



91 515 93 50



C/María de Molina, 54, 7<sup>a</sup>  
Farmaindustria  
28006 – Madrid



[www.farmaindustria.es](http://www.farmaindustria.es)

## Redes Sociales FARMAINDUSTRIA



[@farmaindustria](https://www.instagram.com/farmaindustria)



[Facebook.com/Farmaindustria](https://www.facebook.com/Farmaindustria)



[@farmaindustria](https://www.twitter.com/farmaindustria)



[Farmaindustria](https://www.linkedin.com/company/farmaindustria)

